



Handledigare
Leif Lithander

Datum
2004 06 07

Diarienum
36-04

Till

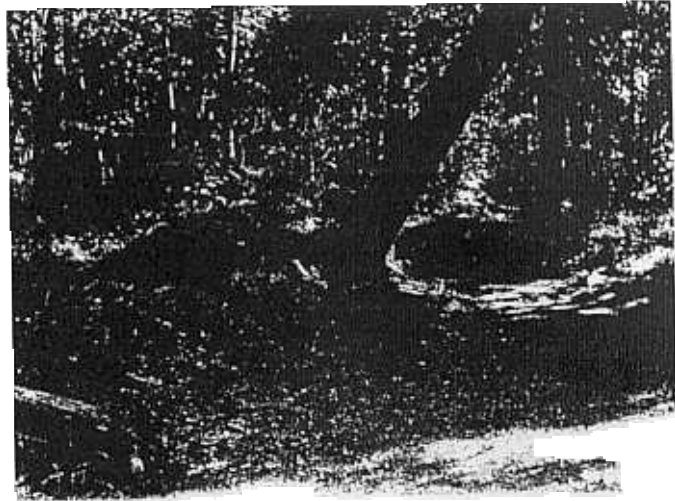
Plan & Bygg förvaltningen
Kungsbacka kommun
434 81 Kungsbacka

Sandra Falkäng
Miljö & Hälsoskyddsförvaltningen
Kungsbacka kommun
434 81 Kungsbacka

Peter Nordström
Länsstyrelsen Halland
301 86 Halmstad

Thorbjörn Schafferer
Länsstyrelsen Västra Götaland
403 40 Göteborg

Varlaskogens vänner
co Bengt Ove Gunnarsson
Västanvindsgatan 1
434 34 Kungsbacka



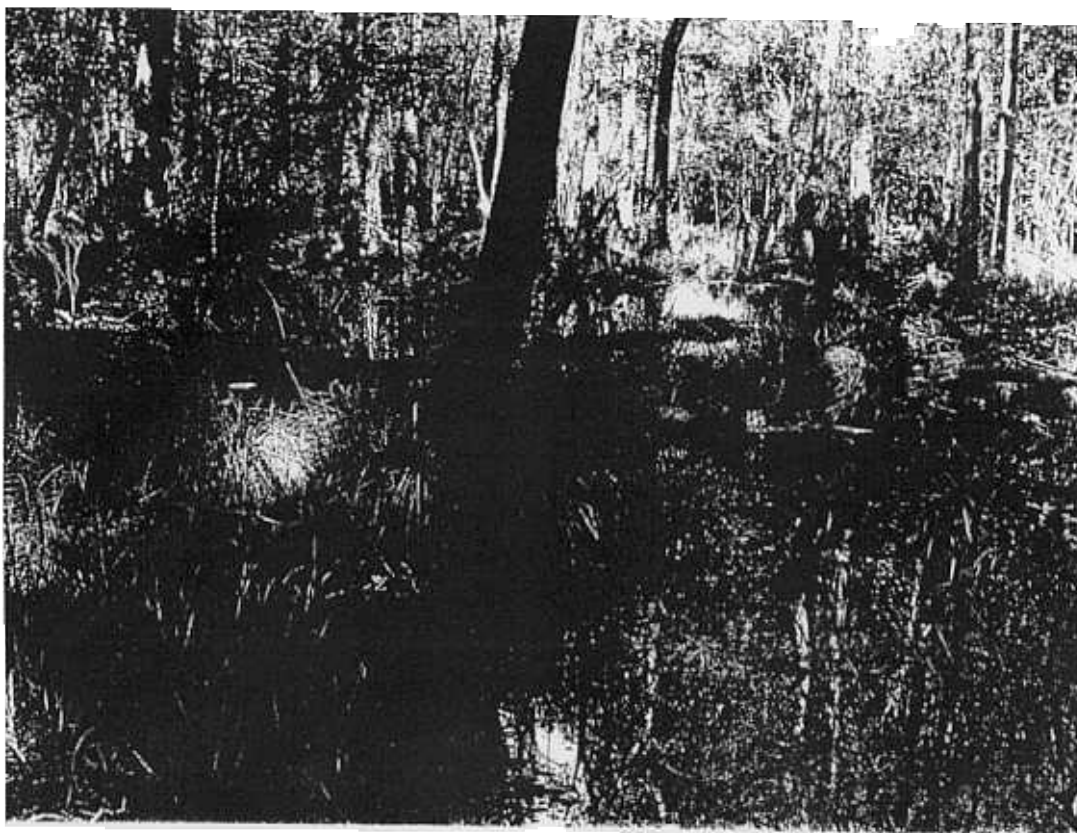
Utlåtande angående Varlaskogens naturvärden

Varlaskogen besöktes 2004 06 01 av Göteborgs Naturhistoriska Museum efter inbjudan från "Varlaskogens vänner".

Museet har företagit en översiktlig genomgång av området i fält och avger härmed följande utlåtande

Bakgrund

Tätortsnära natur har under senare år blivit ett begrepp. Naturområden i anslutning till bebyggda miljöer utgör värdefulla instrument i arbetet med att bevara biologisk mångfald samtidigt som de erbjuder människor en stimulerande friluftsmiljö. Härvidlag råder i det allmänna fallet ingen motsättning. Förekomsten av ett rikt växt- och djurliv utgör i själva verket en grundförutsättning för de flesta av friluftslivets upplevelsevärden. Det förhåller sig t.o.m. så att det är just i skogsområden i tätorternas närhet som många av skogens växter och djur numera kan finna en fristad undan det rationella skogsbruket. Man har nämligen ofta begränsat virkesuttaget i närheten av större bostadsområden, visserligen främst med tanke på friluftslivets intressen, men med den positiva bieffekten att t.ex. fågellivet här blivit betydligt rikare än i det omgivande produktionslandskapet.



POSTADRESS

Box 7283
402 35 Göteborg

BESOKSADRESS

Skottskeöden vid Linnéplatsen

TELEFON

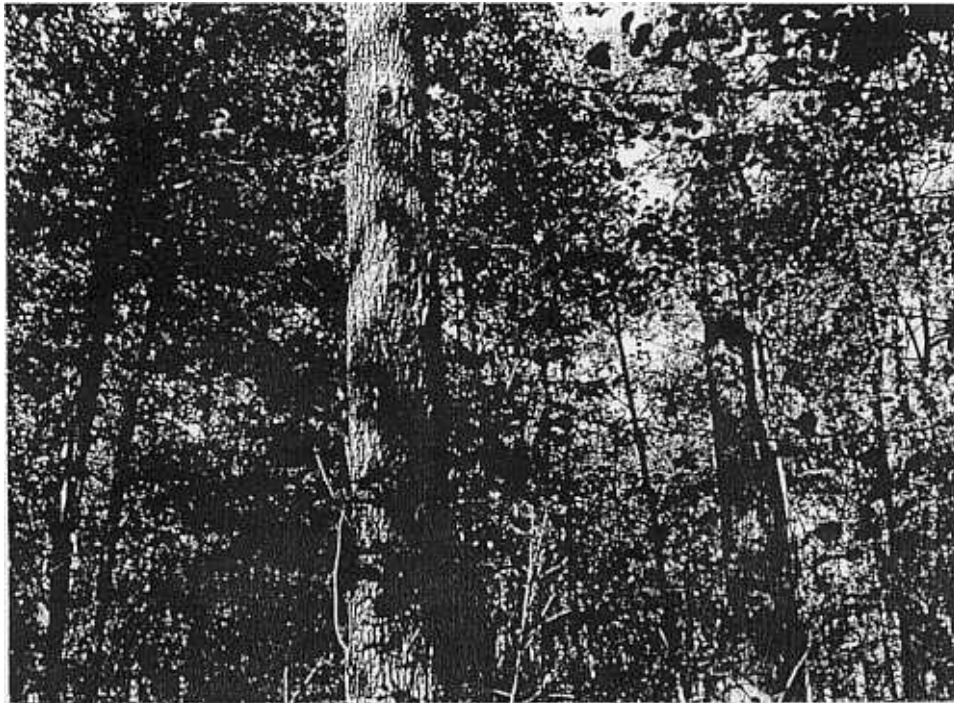
031 - 775 24 00

FAX

031 - 12 98 07

E-POST

adm@gnm.se



Varlaskogens biologiska naturvärden

Skogen på Varlaberget omfattar ca 50 ha och är av varierande karaktär. Torra, talldominerade partier avlöses av friskare med blandskog av olika slag. Här finns också ett alkärr, en liten häck och igenväxande hagmarker. För översiktskarta samt utförligare områdesbeskrivning hänvisas till GF konsults MKB.

Fågellivet är rikt, i synnerhet i anslutning till alkärret. Den mångröstade fågelkören utgör ett gott bevis på goda födobetingelser i form av riklig förekomst av insekter. Här finns många stående och liggande döda träd i olika stadier av nedbrytning. Av denna anledning häckar flera arter hackspettar i nära anslutning till kärret, vilket i sin tur innebär fortlöpande nyproduktion av hålträd, till fromma för mesar, flugsnappare, ekorrar, fladdermöss, vildbin m.fl. (Det kan i detta sammanhang vara värt att nämna att det numera börjar bli problem med pollineringen av bl.a. våra fruktträd p.g.a. brist på vildbin.)

Alkärret utgör även reproduktionslokal för groddjur. Flera exemplar av vanlig groda "*Rana temporaria*" noterades.

Från biologisk synpunkt är områdets naturvärden främst knutna till alkärret och bäcken samt den igenväxande hagmarken med grova ekar.

Varlabergets placering i landskapet ökar dess potential att utgöra en viktig del i ett framtida nätverk av lämpliga biotoper för hotade och hänsynskrävande arter. Närheten till Sandsjöbackareservatet innebär att känsliga arter kan invandra därifrån för att sedan sprida sig vidare till nya, restaurerade biotoper i landskapet.



Varlaskogens pedagogiska naturvärden

Göteborgs Naturhistoriska Museum har lång erfarenhet av undervisning i fält. Särskilt under de senaste åren har vi bl.a. i samarbete med Skogsvårdsstyrelsen bedrivit undervisning i "skolskogar" i en rad kommuner i Västra Götalandsregionen. Praktiska lektioner i fält har visat sig vara en omtyckt form av undervisning hos såväl elever som lärare. Att vittja en egen markfälla för att undersöka vilka kryp som fallit däri är bra mycket mer spännande än att bara sitta still och lyssna på frökens eller magisterns teoretiska utläggningar. På så sätt kan man förhoppningsvis bibringa uppväxande generationer en djup insikt i ekologiska sammanhang. Tyvärr har vi konstaterat att det råder brist på lämpliga skogar som uppfyller följande kriterier på en idealisk skolskog

Området bör vara av tillräcklig storlek för att tillåta flera simultana aktiviteter, och för att man inte ska återkomma till samma lokaler alltför ofta då detta leder till slitage. Inom ytan måste det dessutom finnas utrymme för att lämna vissa delar för fri utveckling medan andra kan bli föremål för olika skogsbruks- och skötselåtgärder.

- Bekvämt gångavstånd från skolan eller daghemmet så att området lätt kan besökas ofta och utan att farliga trafikleder måste passeras.

Området bör vara av varierande karaktär och tillräckligt artrikt för att undervisning i artkänedom ska kunna bedrivas (Ett område märkt av intensivt skogsbruk fungerar inte eftersom det är alltför trivialt).

I området ska det finnas talrika åskådliga exempel på ekologiska processer i skogens dynamiska ekosystem såsom nedbrytning, successioner, betespåverkan etc.

Spår av tidigare markanvändning bör finnas. Genom att visa på hur människor förr levde och försörjde sig just på denna plats kan man förstärka unga människors känsla för sin hembygd.



Vid vårt besök i Varlaskogen kunde vi konstatera att här föreligger något av ett pedagogiskt "guldägg" – samtliga ovanstående kriterier är uppfyllda. Området nyttjas i dagsläget flitigt av dagisgrupper (bilden intill togs vid vårt besök), men man bedriver enligt vad som framkom vid vårt samtal med dagispersonalen ännu ingen undervisningsverksamhet här.



Varlaskogens sociala naturvärden

Skogen är omgärdad av omfattande bebyggelse och motorväg. Den utgör en grön oas som särskilt sommartid genom trädens täta lövverk dämpar bullret från trafiken. Närheten till bebyggelsen gör att det används flitigt för motionslöpning, rastning av hundar, picknicking etc. Flera stigar löper genom skogen. Även i dessa sammanhang är områdets storlek av vital betydelse för naturupplevelsen. Här är det möjligt att ta en skogspromenad i ordets egentliga bemärkelse – man kan ströva omkring här en stund utan att alltför snart komma in i bostadsområden eller passera trafikerade leder. Ny miljöpsykologisk och medicinsk forskning visar entydigt på att vistelse i naturen har stor betydelse för människans hälsa och välbefinnande. Denna kunskap har ännu knappast nått utanför fackmännens krets men kommer framgent att väga allt tyngre i



naturvärdesbedömningar – i synnerhet beträffande tätortsnära objekt.

Varlaskogens utvecklingsmöjligheter
Skogens biologiska, pedagogiska och sociala naturvärden kan med klok förvaltning höjas ytterligare. Vissa delar av området kan med fördel lämnas för fri utveckling medan andra bör

skötas med avseende på att gynna ljuskrävande arter. Brynmiljöer kan tillskapas och förstärkas. Många av skötselåtgärderna behöver inte utföras av parkförvaltningen. De skulle med fördel kunna utföras som skolskogsprojekt, något som redan sker i grannkommunen Mölndal. Årliga slättergillen till ackompanjemang av spelmansmusik och kaffekorg i det gröna skulle kunna bli en trevlig tradition för de närboende. Förutsatt att åtgärderna förankras hos sakkunnig personal från t.ex. Naturskyddsföreningen och/eller Skogsvårdsstyrelsen ligger det stora fördelar i att närboende tar eget ansvar beträffande skötseln. Att utveckla engagemang för hembygden är ett bra sätt att stärka människors identitetskänsla.

Leif Lithander
Naturvårdsintendent
Tel. 031 775 24 36 el. 070 60 27 883
E-post: leif.lithander@gnm.se